

Sous le pont

Un parc pour la revitalisation de la mémoire et du sens

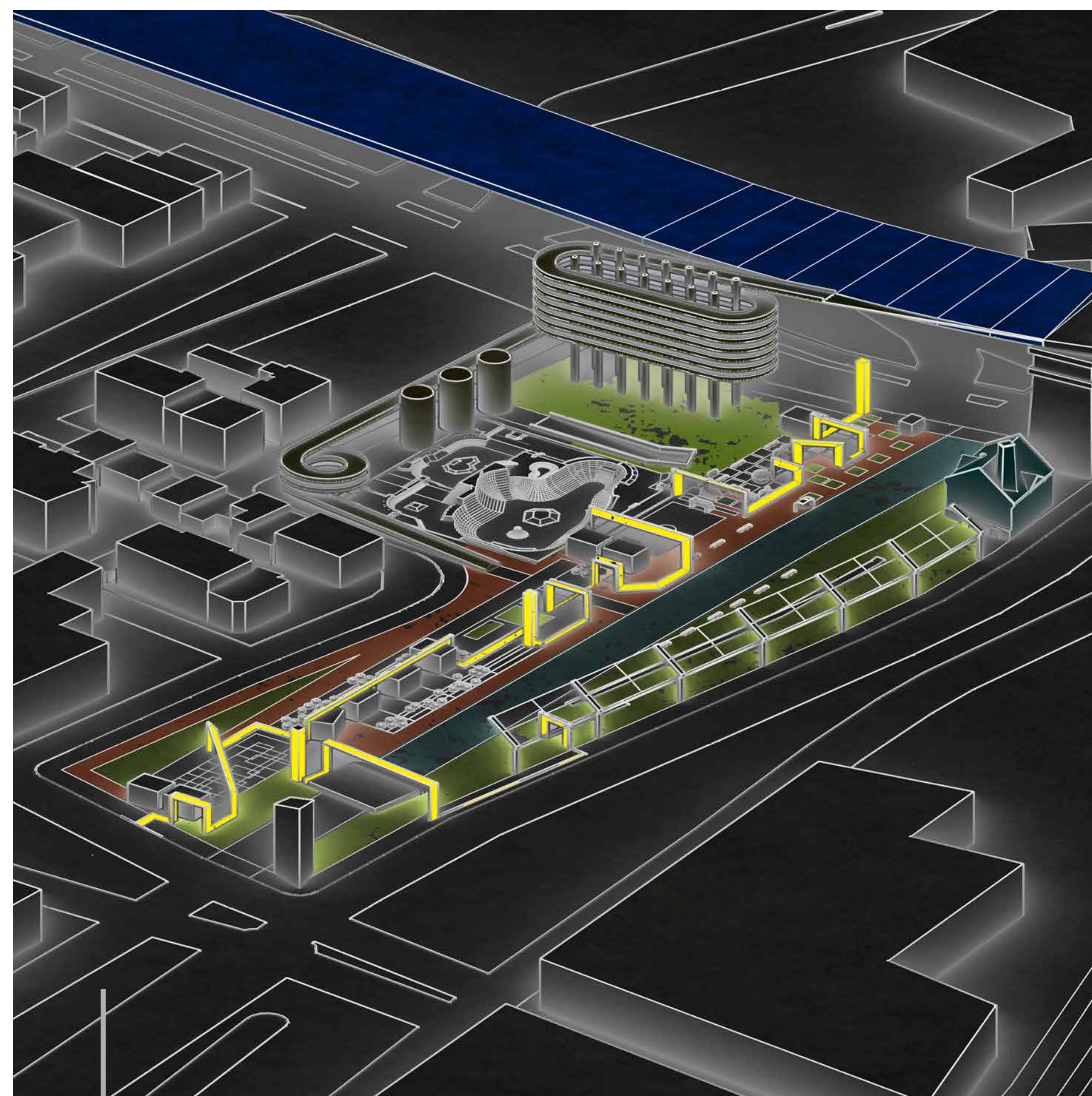
Le patrimoine est une partie essentielle de toute culture, il est l'articulateur de l'histoire d'un peuple avec ses traditions et ses valeurs, il est la mémoire vivante de la croissance d'une société. C'est le cas de la station de pompage Craig, un bâtiment qui, bien qu'il n'ait pas les plus grandes valeurs esthétiques et que son influence urbaine ait diminué au fil du temps, demeure aujourd'hui un point de repère dans la ville et s'établit comme un espace qui préserve les structures importantes pour Montréal, mais aussi les idées, la mémoire et le sens de toute une société prospère et en pleine croissance.

Dans le cas de la station de pompage, un processus minutieux d'étude et d'intervention doit être réalisé, car il existe des processus de rénovation urbaine déjà approuvés dans la ville. C'est pourquoi que l'intervention doit être adaptée pour correspondre au mieux aux projections futures et permettre une intervention digne sur le bâtiment patrimonial. Dans le cas de ce projet, l'objectif n'est pas de réaliser un processus de recyclage architectural, mais plutôt un processus de revitalisation et de réactivation à travers le contexte, dans le but de préserver la mémoire et la signification de la station de pompage de Craig. Cette proposition ne cherche pas seulement à donner un nouveau cycle de vie à une structure ancienne et désaffectée, mais est une intervention qui amène à réfléchir et à valoriser les bâtiments où le passé entre en dialogue avec le présent et ouvre une nouvelle possibilité pour l'avenir.

Cette proposition est un type d'intervention active dans laquelle les deux protagonistes sont le patrimoine et les utilisateurs du site. La proposition est un parc public actif qui peut être utilisé pendant toutes les saisons de l'année et qui est composé d'un paysage industriel avec des éléments tels que des silos, des grands espaces lumineux et des conduites qui complètent la caractérisation du secteur et maintiennent la mémoire de l'industrie de la ville. A cette fin, trois bandes ont été conçues : le premier une liaison avec le pont qui permet une interaction directe non seulement avec le parc, mais aussi avec l'autre rive avec le parc de La Ronde, il y a aussi un skate park pour l'été et un parc de ski pour l'hiver, avec une entrée souterraine dans les galeries de la station de pompage qui est aussi visible du haut par un treillis translucide sur ce qui serait l'ancienne avenue Viger E qui est destinée à être modifiée par le nouveau plan d'urbanisme. A l'arrière-plan se trouve la bande active avec le commerce qui est découvert en été et couvert en hiver, en plus d'avoir un terrain de football qui peut être converti en terrain de hockey en hiver, il a également des meubles pour les petits et une ligne qui simule des tuyaux industriels reliant tous les secteurs. Dans le troisième espace se trouve le bâtiment patrimonial avec une bande qui permet de paramétrer la route et de créer un carré d'événements qui pointe vers le bâtiment, où les gens peuvent se rencontrer, réaliser des événements en été, projeter des films dans la nuit et en hiver, les lumières qui fonctionnent comme un élément de revêtement sur la route, permettent également de couvrir cet espace pour réaliser des événements de différentes magnitudes.

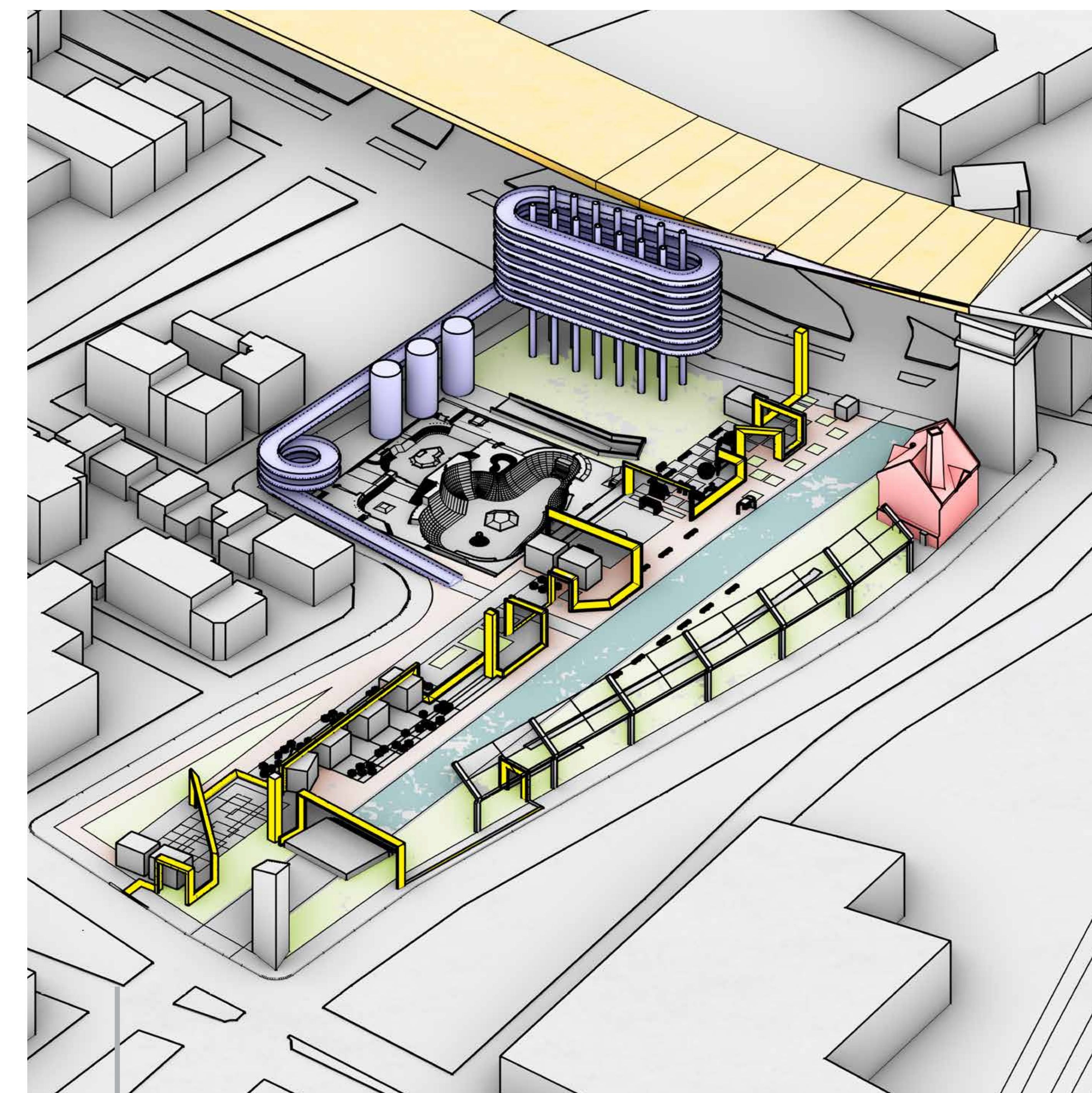
En conclusion, Sous le pont cherche à réactiver un lieu par une utilisation active par sa propre communauté. La thèse de ce projet est de pouvoir démontrer que la meilleure façon de préserver un espace est la revitalisation par des activités continues et non pas passives et/ou itinérantes. L'idée est d'ouvrir un espace pour la communauté où le bâtiment est directement respecté, où il reçoit un air qui le fait ressortir au milieu du paysage du lieu et où chacun peut garder la station de pompage Craig entre la ligne de son regard et de ses pensées.

Localisation et approche générale



Le projet est composé de 3 groupes. La première est une liaison avec le pont Jacques-Cartier, qui permet une descente directe dans le parc avec des formes qui évoquent le paysage industriel qui compose la zone, ayant un accès direct au tunnel souterrain de la station de pompage qui sera un espace de promenade de type musée. Dans la deuxième bande, il y a un parc directement lié à la station qui ouvrira un espace public en hiver et en été afin que tous les visiteurs puissent profiter de l'endroit et admirer le bâtiment de la station de pompage Craig. Sur la troisième bande, séparée par le tunnel souterrain, vers lequel on a une vue du haut de la rue, il y a une petite place d'événements qui pointe vers le bâtiment et lui donne l'air et le respect dont il a besoin, lui permettant d'être un espace non programmatique de libre circulation, de permanence et de repos.

Vue aérienne du projet



Le projet vise à être un espace utilisé en toutes saisons. La rampe qui relie au pont Jacques-Cartier est un espace couvert pour que chacun puisse se connecter à pied et à vélo et observer en même temps l'ensemble du parc, la station de pompage et le fleuve, comme une communion entre le paysage industriel et la nature de l'île. Les espaces sont conçus de manière à ce qu'en hiver ils puissent être utilisés comme pistes de ski et que même le tunnel souterrain avec l'eau gelée puisse être utilisé. L'idée n'est pas qu'il s'agisse d'un espace de simple contemplation mais d'utilisation pour la communauté. L'espace de la place des événements à côté de la station de pompage dispose de quelques lumières qui complètent le niveau du bâtiment et permettent en même temps de maintenir l'endroit éclairé et, les jours d'hiver, un filet peut être étendu qui servira de couverture pour les événements couverts.

Concours d'idéation pour la relève en aménagement
Requalifions l'ancienne station de pompage Craig

Organisé par le comité de la relève d'Héritage Montréal
Août 2020